

МУНИЦИПАЛЬНОЕ КАЗЁННОЕ ДОШКОЛЬНОЕ ОБРАЗОВАТЕЛЬНОЕ
УЧРЕЖДЕНИЕ «ДЕТСКИЙ САД №26»
ИЗОБИЛЬНЕНСКОГО ГОРОДСКОГО ОКРУГА СТАВРОПОЛЬСКОГО КРАЯ
(МКДОУ «ДЕТСКИЙ САД №26» ИГОСК)

СОГЛАСОВАНО
Педагогическим советом

МКДОУ «Детский сад №26» ИГОСК
(протокол от 13 апреля 2021 г. № 3)

УТВЕРЖДАЮ
Заведующий МКДОУ
«Детский сад №26» ИГОСК
Л.Н. Мангот
Приказ от 13 апреля 2021 г. № 41



ОТЧЕТ
о результатах самообследования
муниципального казённого дошкольного образовательного учреждения
«Детский сад №26»
Изобильненского городского округа Ставропольского края
за 2020 год

Аналитическая часть

I. Общие сведения об образовательной организации

Наименование образовательной организации	муниципальное казённое дошкольное образовательное учреждение «Детский сад №26» Изобильненского городского округа Ставропольского края (МКДОУ «Детский сад №26» ИГОСК)
Руководитель	Мангот Людмила Николаевна
Адрес организации	356108, Ставропольский край, Изобильненский район, посёлок Новоизобильный, улица Строительная, ба
Телефон, факс	8(86545) 6-58-76
Адрес электронной почты	izodou26@mail.ru
Учредитель	Учредителем Учреждения и собственником его имущества является Изобильненский городской округ Ставропольского края
Дата создания	1975 год
Лицензия	Регистрационный № 6046 от 09.04.2018 г., серия 26Л01 № 0002301 Срок действия – бессрочно.

Муниципальное казённое дошкольное образовательное учреждение «Детский сад №26» Изобильненского городского округа Ставропольского края (МКДОУ «Детский сад №26» ИГОСК) находится в двухэтажном здании, построенном по типовому проекту. Проектная мощность- 138. Общая площадь здания 1037,50 кв. м.

Учреждение является некоммерческой образовательной организацией, осуществляющей образовательную деятельность, и не ставит извлечение прибыли основной целью своей деятельности, создано для выполнения работ, оказания муниципальных услуг в целях реализации предусмотренных законодательством Российской Федерации полномочий органов местного самоуправления в сфере образования.

Учредителем Учреждения и собственником его имущества является Изобильненский городской округ Ставропольского края (далее - Изобильненский городской округ). Учреждение находится в ведении отдела образования администрации Изобильненского городского округа Ставропольского края (далее - отдел образования).

В своей деятельности Учреждение руководствуется Конституцией Российской Федерации, федеральными законами, указами и распоряжениями Президента Российской Федерации, постановлениями и распоряжениями Правительства Российской Федерации, иными нормативными правовыми актами Российской Федерации, Уставом (Основным Законом) Ставропольского края, законами Ставропольского края и иными нормативными правовыми актами Ставропольского края, Уставом Изобильненского городского округа Ставропольского края и иными муниципальными правовыми актами городского округа.

Предметом деятельности Учреждения является реализация конституционного права граждан Российской Федерации на получение общедоступного и бесплатного дошкольного образования.

Режим работы детского сада.

Рабочая неделя – пятидневная, с понедельника по пятницу.

Длительность пребывания детей в группах – 10 часов.

Режим работы групп – с 7:30 до 17:30.

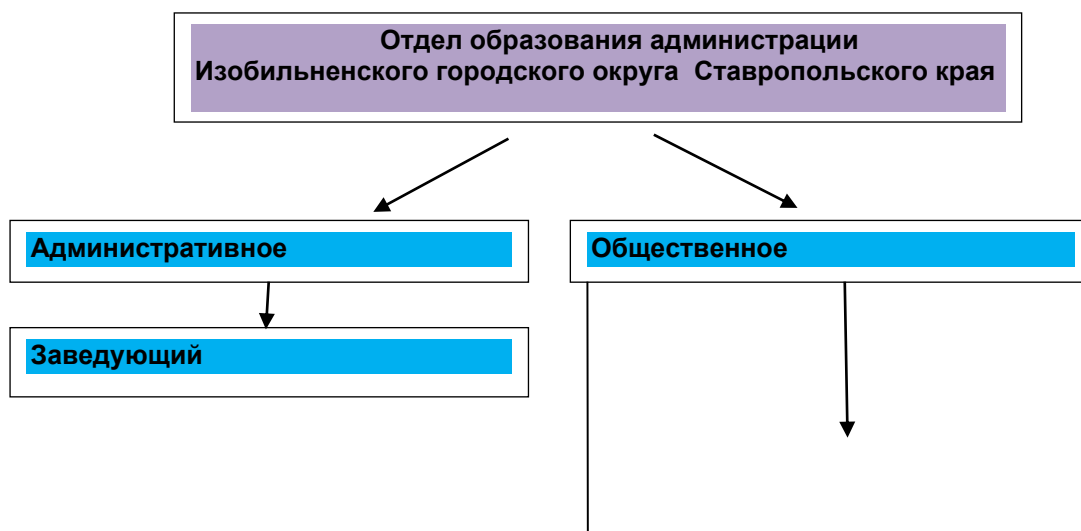
II. Система управления организации

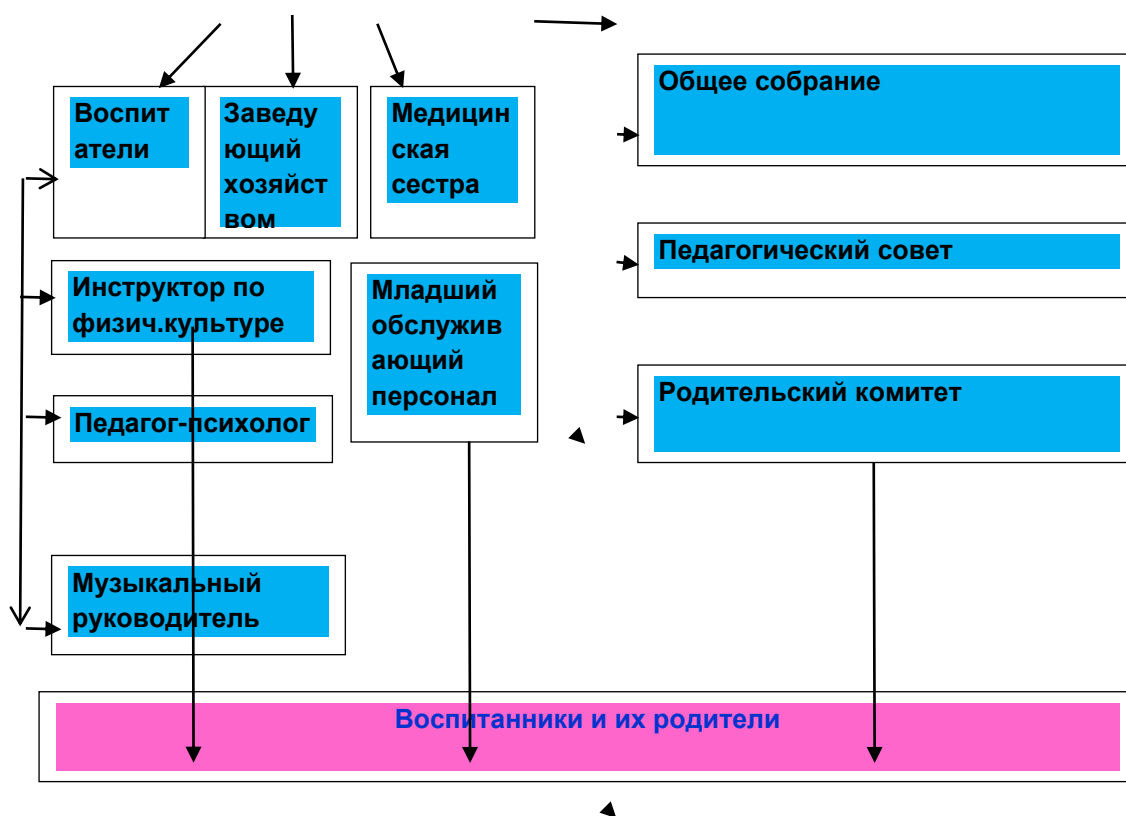
Управление детским садом осуществляется в соответствии с действующим законодательством и Уставом детского сада.

Коллегиальными органами управления являются: общее собрание работников, педагогический совет, родительский комитет.

Единоличным исполнительным органом является руководитель – заведующий.

Схема управления МКДОУ «Детский сад №26» ИГОСК





Структура и система управления соответствуют специфике деятельности детского сада.

III. Оценка образовательной деятельности

Образовательная деятельность в детском саду организована в соответствии с Федеральным законом от 29.12.2012 № 273-ФЗ «Об образовании в Российской Федерации», ФГОС дошкольного образования, СП 2.4.3648 -20 «Санитарно-эпидемиологические требования к устройству, содержанию и организации режима работы дошкольных образовательных организаций».

Воспитательно-образовательный процесс осуществляется по следующим программам:

- Основная образовательная программа МКДОУ "Детский сад №26" ИГОСК разработана с учетом примерной основной образовательной программы дошкольного образования "От рождения до школы" под редакцией Н.Е.Вераксы, Т.С.Комаровой, В.А. Васильевой);
- Дополнительная образовательная программа МКДОУ "Детский сад № 26" ИГОСК разработана с учетом примерной программы: «Приобщение детей к истокам русской народной культуры» /О. Л. Князева, М. Д. Маханева.

Детский сад посещают 67 воспитанников в возрасте от 1,5 до 8 лет. В детском саду функционируют 6 групп общеразвивающей направленности:

- группа №1 первая младшая для детей 1,5-3 лет;
- группа №2 вторая младшая для детей 3-4 лет;
- группа №3 средняя для детей 4-5,5 лет;

- группа №4 старшая для детей 5,6-8 лет;

Уровень развития детей анализируется по итогам педагогической диагностики. Формы проведения диагностики:

- диагностические занятия (по каждому разделу программы);
- наблюдения, итоговые занятия.

Разработаны диагностические карты освоения основной образовательной программы дошкольного образования детского сада (ООП детского сада) в каждой возрастной группе. Система мониторинга содержит пять образовательных областей, соответствующих Федеральному государственному образовательному стандарту дошкольного образования: «Социально-коммуникативное развитие», «Познавательное развитие», «Речевое развитие», «Художественно-эстетическое развитие», «Физическое развитие», что позволяет комплексно оценить качество образовательной деятельности в группе и при необходимости индивидуализировать его для достижения достаточного уровня освоения каждым ребенком содержания образовательной программы ДОУ. Оценка педагогического процесса связана с уровнем овладения каждым ребенком необходимыми навыками и умениями по образовательным областям. Карты включают анализ уровня развития целевых ориентиров детского развития и качества освоения образовательных областей. Так, результаты качества освоения ООП детского сада на конец 2020 года выглядят следующим образом:

Образовательные области	Образовательная область «Социально-коммуникативное развитие»		Образовательная область «Познавательное развитие»		Образовательная область «Речевое развитие»		Образовательная область «Художественно-эстетическое развитие»		Образовательная область «Физическое развитие»		Итоговый показатель	
	Сентябрь %	Май %	Сентябрь %	Май %	Сентябрь %	Май %	Сентябрь %	Май %	Сентябрь %	Май %	Сентябрь %	Май %
периоды												
группы												
Первая младшая группа №1	28	65	33	68	30	73	31	79	40	78	32	73
Вторая младшая группа №2	55	64	44	49	80	90	57	61	65	61	60	65
Средняя группа №3	70	88	75	90	70	88	68	87	74	90	71	89
Старшая группа №4	86	92	80	92	76	88	76	88	80	92	80	90
Итоговый показатель	60	82	60	81	64	86	60	82	65	84	62	83

Задания позволили оценить уровень сформированности предпосылок к учебной деятельности: возможность работать в соответствии с фронтальной

инструкцией (удержание алгоритма деятельности), умение самостоятельно действовать по образцу и осуществлять контроль, обладать определенным уровнем работоспособности, а также вовремя остановиться в выполнении того или иного задания и переключиться на выполнение следующего, возможностей распределения и переключения внимания, работоспособности, темпа, целенаправленности деятельности и самоконтроля.

Результаты педагогического анализа показывают преобладание детей с высоким и средним уровнями развития при прогрессирующей динамике на конец учебного года, что говорит о результативности образовательной деятельности в детском саду.

Воспитательная работа.

Чтобы выбрать стратегию воспитательной работы, в 2020 году проводился анализ состава семей воспитанников.

Характеристика семей по составу:

№	группа	рабочие	служащие	военнослужащие	безработные	частные предприниматели	опекуны	полные семьи	неполные семьи	многодетные семьи	среднее профессиональное образование	высшее образование	
									воспитывает мать				воспитывает отец
1	2	3	4	5	6	7	8	9	10	11	12	13	14
1	1 младшая 1	3	6	3	3	3	0	18	0	0	4	7	11
2	2 младшая 2	7	3	2	4	4	0	19	1	0	3	12	8
3	Средняя 3	12	3	4	3	5	0	19	1	0	3	10	10
4	Старшая 4	8	4	1	0	2	0	20	2	0	6	9	13
5	итого:	30	16	10	10	14	0	120	4	0	16	38	42

Воспитательная работа строится с учетом индивидуальных особенностей детей, с использованием разнообразных форм и методов, в тесной взаимосвязи воспитателей, специалистов и родителей.

Дополнительное образование.

Дополнительная образовательная программа МКДОУ "Детский сад № 26" разработана с учетом примерной программы: «Приобщение детей к истокам русской народной культуры» /О.Л.Князева, М.Д.Маханева.

В 2020 году в детском саду работали 5 кружков социально-педагогической направленности, 1 кружок художественно-эстетической направленности.

Дополнительное образование содержит ознакомление со следующими разделами:

- Ознакомление с окружающими предметами (народные бытовые предметы);
- Знакомство с русским народным фольклором (потешки, песенки, сказки);
- Знакомство с народной культурой (народные праздники, традиции);
- Ознакомление с народной декоративной росписью;

В дополнительном образовании задействовано 100% процентов воспитанников детского сада.

IV. Оценка функционирования внутренней системы оценки качества образования.

В детском саду утверждено приказом заведующего положение о внутренней системе оценки качества образования (приказ №35-ОД от 25.01.2018г.). Мониторинг качества образовательной деятельности в 2020 году показал хорошую работу педагогического коллектива по всем показателям.

Состояние здоровья и физического развития воспитанников удовлетворительные, 83% детей успешно освоили образовательную программу дошкольного образования в своей возрастной группе. Воспитанники подготовительной группы показали высокие показатели готовности к школьному обучению.

Школьное обучение будет эффективным в том случае, если первоклассник будет обладать необходимыми достаточными для обучения качествами, которые в процессе обучения развиваются и совершенствуются.

Причем основным смыслообразующим элементом этих качеств является состояние аффективно-потребностной и мотивационно-волевой сферы ребенка, понимаемой, как «внутренняя позиция школьника», как умение ориентироваться на систему правил в работе, умение слушать и выполнять инструкции взрослого, работать по образцу. Существуют основные показатели развития ребенка, по уровню сформированности которых судят о его психологической готовности к школе.

В диагностике детей старшей группы МКДОУ «Детский сад №26» ИГОСК по списочному составу 12 человек - обследовалось 12 человек.

Из 12 выпускников – 12 готовы к обучению в школе, т.е. все выпускники. Остальные семь человек по прогнозируемым результатам занятий в ДОУ - тоже готовы к обучению в школе.

В течение года воспитанники и педагоги детского сада успешно участвовали в конкурсах и мероприятиях различного уровня.

Участие в районных конкурсах:

Международный конкурс детского и юношеского творчества «КТК – ТАЛАНТЛИВЫМ ДЕТЯМ, краевая экологическая акция «Каждой пичужке - кормушка» и «Покормите птиц!», муниципальный этап краевого конкурса «Светлый праздник Пасхи», окружной конкурс рисунков среди воспитанников дошкольных образовательных организаций Изобильненского городского округа Ставропольского края «Война глазами детей», муниципальный этап краевого конкурса по пожарной безопасности «Неопалимая Купина», муниципальный этап Всероссийского конкурса детского и юношеского творчества «Базовые национальные ценности в творчестве», муниципальный этап краевого конкурса «Имею право и обязан» в номинации «Рисунок», муниципальный этап краевого конкурса

«Зеленый огонек», муниципальный этап краевого конкурса детского рисунка «Эколята-защитники природы».

В период 2020 года проводилось анкетирование «Удовлетворенность качеством предоставляемых услуг» среди родителей воспитанников (приняли участие 78 человек), получены следующие результаты:

–доля получателей услуг, положительно оценивающих доброжелательность и вежливость работников организации, – 100%;

–доля получателей услуг, удовлетворенных компетентностью работников организации, – 100%;

–доля получателей услуг, удовлетворенных материально-техническим обеспечением организации, – 98,9 %;

–доля получателей услуг, которые готовы рекомендовать организацию родственникам и знакомым, – 100%.

Анкетирование родителей показало высокую степень удовлетворенности качеством предоставляемых услуг.

V. Оценка кадрового обеспечения.

Детский сад полностью укомплектован педагогами, согласно штатному расписанию. Всего работают 19 человек. Педагогический коллектив детского сада насчитывает 6 специалистов.

За 2020 год курсы повышения квалификации по программе: «Профилактика гриппа и острых респираторных вирусных инфекций, в том числе новой коронавирусной инфекции (COVID – 19) прошли следующие педагоги: — Ломакина Н.В., Шепелева И.В. в объёме 36 часов;

Также педагогический коллектив прошёл обучение в ЧОУ ДПО «УЦ» Академия безопасности» по программе: «Обучение педагогических работников первой помощи», (в объёме 16 часов);

Повышение квалификации педагогов в - ООО Центр повышения квалификации и подготовки «Луч знаний», по дополнительной профессиональной программе: «Педагог дополнительного образования современные подходы к профессиональной деятельности», (в объёме 36 часов);

Педагоги постоянно повышают свой профессиональный уровень, эффективно участвуют в работе методических объединений, знакомятся с опытом работы своих коллег и других дошкольных учреждений, а также саморазвиваются.

Детский сад укомплектован достаточным количеством педагогических и иных работников, которые имеют высокую квалификацию и регулярно проходят повышение квалификации, что обеспечивает результативность образовательной деятельности.

Все это в комплексе дает хороший результат в организации педагогической деятельности и улучшении качества образования и воспитания дошкольников.

VI. Оценка учебно-методического и информационного обеспечения.

В МКДОУ создано единое информационное пространство для обеспечения эффективной социализации всех участников воспитательно-образовательного процесса в условиях информационного общества.

Информационная база МКДОУ оснащена:

- электронной почтой;
- выходом в Интернет;
- разработан и действует сайт МКДОУ.

Локальная сеть обеспечена доступом к сети Интернет со скоростью 900 Кбит/сек по безлимитному тарифному плану. Оказание данных услуг осуществляет провайдер ООО «Ростелеком».

МКДОУ оснащено компьютерной техникой:

В свободном доступе для педагогов – 1 ноутбук; для административного управления — 2 компьютера, для ведения финансовой деятельности - 1 компьютера, для ведения документации по делопроизводству - 1 компьютер, по организации питания - 1 компьютер. Имеется 1 сетевая точка выхода в интернет, а также создана беспроводная сеть. Всего доступ к сети интернет имеют 2 рабочих места.

Средства сетевого взаимодействия поддерживают оперативный обмен информацией в режиме электронной почты.

Почта активно используется для электронного документооборота, сбора и обмена управленческой, статистической информации.

В МКДОУ создан, постоянно пополняющийся и обновляющийся сайт.

На сайте располагается информация: о дошкольном учреждении и его основных направлениях деятельности; об истории и развитии ДОУ и его традициях; о воспитанниках; о педагогических работниках.

На сайте МКДОУ размещаются документы, касающиеся организации образовательного процесса – документы, регламентирующие работу ДОУ, публичный отчет.

На сайте информация представлена в едином стиле и формате; оформление сайта является строгим и единым на всех подчиненных страницах; содержатся фотографии касающиеся различных направлений деятельности МКДОУ, имеются ссылки на документы, материалы, видеосюжеты, Интернет-ресурсы.

В детском саду учебно-методическое и информационное обеспечение достаточное для организации образовательной деятельности и эффективной реализации образовательных программ.

Имеется банк необходимых учебно-методических пособий, рекомендованных для планирования воспитательно - образовательной работы в соответствии с обязательной частью ООП.

VII. Оценка материально - технической базы.

В детском саду сформирована материально-техническая база для реализации образовательных программ, жизнеобеспечения и развития детей. Оборудованы помещения:

- групповые помещения – 4;
- кабинет заведующего – 1;

- кабинет заведующего хозяйством – 1;
- методический кабинет – 1;
- музыкальный зал совмещён с физкультурным – 1;
- пищеблок – 1;
- прачечная – 1;
- медицинский кабинет – 1;
- кабинет психолога-1

При создании предметно - развивающей среды воспитатели учитывают возрастные, индивидуальные особенности детей своей группы. Оборудованы групповые комнаты, включающие игровую, познавательную, обеденную зоны.

В 2020 году в детском саду проведен косметический ремонт всех групповых помещений, в музыкальном зале. Капитальный ремонт пищеблока. Построены новые малые архитектурные формы и игровое оборудование на участках. Частично отремонтированы и обновлены прогулочные теневые навесы.

Материально-техническое состояние детского сада и территории соответствует действующим санитарно-эпидемиологическим требованиям к устройству, содержанию и организации режима работы в дошкольных организациях, правилам пожарной безопасности, требованиям охраны труда.

Результаты анализа показателей деятельности организации

Данные приведены по состоянию на 29.12.2020г.

Показатели	Единица измерения	Количество
Образовательная деятельность		
Общее количество воспитанников, которые обучаются по программе дошкольного образования в том числе обучающиеся:	человек	80
в режиме кратковременного пребывания (3–5 часов)		0
в семейной дошкольной группе		0
по форме семейного образования с психолого-педагогическим сопровождением, которое организует детский сад		0
Общее количество воспитанников в возрасте до трех лет	человек	18
Общее количество воспитанников в возрасте от трех до восьми лет	человек	62

Количество (удельный вес) детей от общей численности воспитанников, которые получают услуги присмотра и ухода, в том числе в группах: 10-часового пребывания	человек (процент)	80 (100%)
12–14-часового пребывания		0 (0%)
круглосуточного пребывания		0 (0%)
Численность (удельный вес) воспитанников с ОВЗ от общей численности воспитанников, которые получают услуги: по коррекции недостатков физического, психического развития, речевого развития	человек (процент)	0 (0%)
обучению по образовательной программе дошкольного образования		0 (0%)
присмотру и уходу		0 (0%)
Средний показатель пропущенных по болезни дней на одного воспитанника	день	3,4
Общая численность педработников, в том числе количество педработников: с высшим образованием	человек	6
высшим образованием педагогической направленности (профиля)		6
средним профессиональным образованием		0
средним профессиональным образованием педагогической направленности (профиля)		0
Количество (удельный вес численности) педагогических работников, которым по результатам аттестации присвоена квалификационная категория, в общей численности педагогических работников, в том числе: с высшей	человек (процент)	1 (17%)
первой		2 (33%)
Количество (удельный вес численности) педагогических работников в общей численности педагогических работников, педагогический стаж работы которых составляет:	человек (процент)	

до 5 лет		1 (17%)
больше 30 лет		1 (17%)
Количество (удельный вес численности) педагогических работников в общей численности педагогических работников в возрасте:	человек (процент)	
до 30 лет		0 (0%)
от 55 лет		0 (0%)
Численность (удельный вес) педагогических и административно - хозяйственных работников, которые за последние 5 лет прошли повышение квалификации или профессиональную переподготовку, от общей численности таких работников	человек (процент)	6 (100%)
Численность (удельный вес) педагогических и административно-хозяйственных работников, которые прошли повышение квалификации по применению в образовательном процессе ФГОС, от общей численности таких работников	человек (процент)	6 (100%)
Наличие в детском саду:	да/нет	
музыкального руководителя		нет
инструктора по физической культуре		да
учителя-логопеда		нет
логопеда		нет
учителя-дефектолога		нет
педагога-психолога		да
Инфраструктура		
Общая площадь помещений, в которых осуществляется образовательная деятельность, в расчете на одного воспитанника	кв. м	8
Площадь помещений для дополнительных видов деятельности воспитанников	кв. м	230
Наличие в детском саду:	да/нет	
физкультурного зала		нет
музыкального зала		да

прогулочных площадок, которые оснащены так, чтобы обеспечить потребность воспитанников в физической активности и игровой деятельности на улице	да
--	----

Анализ показателей указывает на то, что детский сад имеет достаточную инфраструктуру, которая соответствует требованиям СанПиН и позволяет реализовывать образовательные программы в полном объеме в соответствии с ФГОС ДО.

Подводя итог работы коллектива МКДОУ «Детский сад №26» за 2020 год, можно сделать следующие выводы, что в детском саду:

- структура и система управления соответствуют специфике деятельности детского сада;

- о результативности образовательной деятельности в детском саду говорят показатели мониторинга: преобладание детей с высоким и средним уровнями развития;

- созданы условия для эффективного взаимодействия педагогов ДОУ с семьями воспитанников;

- детский сад укомплектован достаточным количеством педагогических и иных работников;

- в ДОУ создано единое информационное пространство для обеспечения эффективной социализации всех участников воспитательно-образовательного процесса в условиях информационного общества;

- созданы условия по сохранению и укреплению физического и психического здоровья воспитанников через формирование у них представлений о здоровом образе жизни;

- созданы условия для всестороннего развития личности ребенка, для наиболее полного раскрытия его возрастных возможностей и способностей.